



Pays: Madagascar

PLAN DE TRAVAIL ANNUEL 2022

Titre du Projet :	Renforcement de résilience territoriale pour le développement durable de la Région Atsimo Andrefana
Effet(s) UNSDCF :	<p>Outcome 1.1 : D'ici 2030, les institutions nationales sont efficaces, responsables, transparentes et agissent dans un cadre constitutionnel et légal, dans l'observation de l'état de droit et le respect des droits l'homme, l'égalité de genre, la durabilité environnementale afin d'assurer une assise de légitimité politique.</p> <p>Outcome 3.3 : D'ici 2030, l'accès des jeunes à des emplois décents, productifs, durables et résilients est accru par le développement de l'entrepreneuriat et la mise en œuvre de mesures visant à accélérer la transition de l'économie informelle à l'économie formelle</p> <p>Outcome 4.2 : D'ici 2030, les acteurs aux différents niveaux mettent effectivement en pratique les mesures de conservation, de préservation et de valorisation de la biodiversité et du capital naturel pour que l'environnement et les ressources naturelles soient piliers de la croissance économique, du développement durable et des meilleures conditions de vie des populations</p>
Effet(s) Escomptés CPD 2021 - 2023 <i>(Those linked to the project and extracted from the CPD)</i>	<p>Effet 1 : Faire des progrès dans l'élimination de la pauvreté sous toutes ses formes et dans toutes ses dimensions.</p> <p>Effet 2 : Accélérer les transformations structurelles propices au développement durable.</p> <p>Effet 3 : Renforcer la résilience face aux crises et aux chocs.</p>
Produits attendus: <i>(Those that will result from the project and extracted from the CPD)</i>	<p>Produit 1.2. Les acteurs du système judiciaire sont davantage en mesure d'élargir l'accès à la justice, de promouvoir l'état de droit et de lutter contre la corruption et les inégalités, en portant une attention particulière aux femmes et aux groupes marginalisés.</p> <p>Produit 1.3. Aux niveaux national et décentralisé, les institutions disposent des compétences et des outils nécessaires, notamment numériques (gouvernance électronique), pour planifier, mettre en œuvre, suivre et évaluer efficacement les politiques publiques, ainsi que pour mobiliser des ressources financières afin d'améliorer la prestation des services publics de base.</p> <p>Produit 1.4. Les acteurs essentiels du système judiciaire et de sécurité, les OSC et les communautés disposent de capacités accrues pour appliquer et faire respecter la loi en vue d'une gestion durable des ressources naturelles et de l'environnement.</p> <p>Produit 2.1. Mesures innovantes en place pour accroître l'autonomisation des femmes et des jeunes et leur participation aux procédés de développement économique dans le secteur de l'économie verte et bleue.</p> <p>Produit 2.2. Solutions inclusives et durables adoptées dans les zones d'intervention pour accroître l'accès aux énergies renouvelables.</p> <p>Produit 2.3. Mesures en place pour donner des perspectives commerciales durables aux particuliers et aux micro/petites et moyennes entreprises (MPME).</p> <p>Produit 3.1. Solutions étendues pour la gestion durable des paysages, y compris les zones protégées terrestres et marines, les zones labellisées, les zones humides et les zones de captage, grâce au reboisement et à la prévention des feux de forêt.</p>

	<p>Produit 3.2. Les communautés ciblées bénéficiant d'un soutien pour accéder à la terre, au capital, à l'eau ; ainsi que pour gérer durablement les ressources naturelles.</p> <p>Produit 3.3. Renforcement des capacités des institutions nationales et locales à faire face aux changements climatiques et aux risques de catastrophes</p>
Implementing Partner (Partenaire de mise en œuvre) :	11093 MID (Ministère de l'Intérieur et de la Décentralisation)
Parties Responsables	11093 MID (Ministère de l'Intérieur et de la Décentralisation) représenté par son démembrement : le Gouvernorat de la Région Atsimo Andrefana

Brève Description

Malgré les efforts déployés pour lutter contre la pauvreté après une série de crises politiques, Madagascar continue de se heurter à des difficultés importantes qui se caractérisent par la détérioration de l'environnement des affaires, la croissance de la population, aggravées par le COVID-19. Les régions Sud de Madagascar où sévissent régulièrement une sécheresse et de graves problèmes de malnutrition chronique (Phénomène de Kere) sont sous les projecteurs du Gouvernement et du PNUD.

Pour un niveau d'incidence de la pauvreté multidimensionnelle (basée sur la privation en santé, éducation et en conditions de vie) estimé à 70,3% pour l'ensemble de l'île en 2018, les taux équivalents sont respectivement de 82,6% pour la région Anôsy, 86,3% pour Atsimo Andrefana, et surtout 91,7% pour l'Androy. Ce niveau de pauvreté est amplifié par la faiblesse de la gouvernance territoriale et de la réglementation, la décentralisation non effective, le manque d'infrastructures essentielles, l'insécurité, la détérioration des ressources naturelles et les effets néfastes de changements climatiques et les catastrophes.

En outre, la faiblesse des revenus, l'insécurité alimentaire, la croissance démographique et l'immigration économique sont les principaux facteurs de pauvreté qui fragilisent les ménages. Pour eux, la minimisation des coûts d'approche et des durées de travail familial deviennent prioritaires. Le défrichement leur apparaît ainsi comme la meilleure alternative. Cette technique étant peu productive, et sans possibilité de dégager une épargne, les ménages stagnent en état de subsistance permanente, puis perpétuent le défrichement. Ces migrations vers les autres régions constituent un des moteurs de déforestation et une menace par l'infiltration dans les aires protégées. Enfin, il convient de mentionner la prise en compte des femmes, les jeunes et les personnes vulnérables, reste encore marginaliser face aux violences basées sur le genre et d'autres formes d'abus, mais ne laisse pas aussi l'opportunité aux femmes d'assumer leurs rôles économiques et sociaux au sein de leurs familles et de leurs communautés.

En réponse à ces défis, le Portefeuille -3 : « Renforcement de la résilience pour l'émergence économique régionale et le développement territoriale » qui découle du Plan-cadre de Coopération des Nations Unies pour le Développement Durable 2021-2023 (UNSDCF) convenu entre le Gouvernement de Madagascar et le Système des Nations Unies et le Document de Programme du bureau pays du PNUD (CPD), a été élaboré après la consultation de toutes les parties prenantes au niveau régional. Il s'articule aux priorités régionales et locales et s'aligne au Plan d'émergence du Sud. Il apporte des solutions concrètes et durables aux difficultés qui plombent le développement des régions du Sud, mais contribue aussi au développement durable des Communes touchées de la région Analamanga. Le Portefeuille vise à répondre aux besoins urgents de la population à travers les interventions qui seront mises en œuvre dans les quatre régions cibles (Atsimo Andrefana, Androy, Anosy et Analamanga). Il s'agit de (i) Renforcer la gouvernance locale ;(ii) Dynamiser le tissu économique local et améliorer l'accès aux moyens de production ;(iii) Préserver la biodiversité et gestion durable des ressources naturelles ;(iv) Renforcer la résilience aux risques et catastrophes.

Le projet Atsimo Andrefana fait partie des projets territoriaux de ce Portefeuille 3. Il vise à contribuer à l'amélioration de la gouvernance territoriale et locale et du bien-être humain de la population locale, au développement économique durable, à la préservation des richesses en biodiversité, au renforcement de la résilience territoriale face aux risques et catastrophes, et à la réduction du taux de la pauvreté.

Le projet a pour objectifs de :

- Asseoir une gouvernance locale en renforçant les capacités des autorités au niveau local et régional et qu'ils sont mieux outillés en matière de mise en œuvre de plan de développement local, et que la population a accès à des services de proximité, transparent et promouvant les droits humains ; et que des mécanismes de prévention des conflits et de consolidation de la paix sont effectifs et opérationnels ;
- Améliorer les conditions de vie des communautés en dynamisant le tissu économique local et que les initiatives de valorisation et de transformation dans les chaînes de valeurs vertes et bleues promues,

l'accès aux moyens et facteurs de production facilités, et que les infrastructures structurantes sont développées ;

- Réduire considérablement les pressions et menaces sur le capital naturel en renforçant les mesures de conservation, de valorisation et de gestion durable des ressources naturelles et de la biodiversité, et que les pressions et menaces sur le capital naturel sont réduites, la résilience contre le changement climatique et les autres catastrophes naturelles est améliorée.

Le projet focalisera ses interventions au niveau de quatre districts et dix communes qui ont été priorisés avec les autorités et les acteurs territoriaux, à savoir :

- **Le district de Morombe : la Commune d'Antanimieva et de Befandriana Sud**
- **Le district d'Ampanihy : la Commune d'Androka, d'Itampolo et de Fotadrevo**
- **Le district de Betioky Atsimo : la Commune de Betioky et d'Ankazombalala**
- **Le district de Toliara II : la Commune d'Ankililoaka, de Manombo et de Milenaky**

Le projet sera mis en œuvre sous la modalité NIM (Mise en Œuvre Nationale) avec l'assistance du PNUD. Il a son ancrage institutionnel national au Ministère de l'Intérieur et de la Décentralisation, et son ancrage territorial au Gouvernorat de la Région Atsimo Andrefana.

Project Period: 01 Octobre 2021 – Décembre 2023

Atlas Award ID: 00141252

Date de la réunion du Comité Local d'Examen du Portefeuille (CLEP) : 07 février 2022

Date de la réunion du Comité de projet Atsimo Andrefana : 14 février 2022

Budget du PTA 2022 : US\$ 1 747 003

Contribution du PNUD : US\$ 1 007 500

Gouvernement:

Bailleurs:

Autres:

- Co-financement GEF APAA (US\$ 307 503)
- Co-financement GEF PACARC (US\$ 50 000)
- Co-financement TFD (US\$ 230 000)
- Co-financement RFF (US\$ 72 000)
- Co-financement SDG Fund (US\$ 80 000)



Agreed by (Government) : Tovondrainy Ranoelson Edally, Gouverneur de la Région Atsimo Andrefana


Agreed by (UNDP) : Henry René Diouf, Représentant Résident Adjoint

I. PLAN DE TRAVAIL ANNUEL 2022

											Répartition du budget								
EXPECTED OUTPUTS	ACTIVITES PLANIFIEES <i>(List activity and associated actions)</i>		CHRONOGR AMME				PARTIES RESPONSA BLES	BUDGET PLANIFIE					TRAC 1 (PNUD)	Projet en cours					
	Activités	Sous Activités 2022	T1	T2	T3	T4		Source de fonds	Donor	Ligne budgét aire	Description du budget	Montant (USD)		APAA	PACARC	TFD	RFF	SDG Fund	
PILIER 1 : RENFORCEMENT DE LA GOUVERNANCE LOCALE																			
Output 1 : Les institutions infranationales, les collectivités et les acteurs locaux sont mieux outillés pour asseoir l'état de droit, la paix et prévenir les conflits. Gender marker :2	1.1 Activité : Appuyer l'élaboration et la mise en œuvre des dina	1.1.1. Appuyer la région A-A dans la démarche d'intégration de la dimension environnementale dans le dina (recrutement d'un consultant : analyse de la situation dans la région et formulation de propositions) 1.1.2. Accompagner le processus d'homologation des dina environnementaux des 7 APC et du TGRN Mamery 1.1.3. Appuyer l'application dans les 7 APC et le TGRN Mamery des Dina environnementaux					Juridiction/ PNUD	TRAC1	PNUD	71300	National Consultant	5 000	5 000						
								APAA-GEF	GEF	71600	Travel	2 000		2 000					
								APAA-GEF	GEF	74200	Audiovisual &Print	1 000		1 000					
								APAA-GEF	GEF	75700	Workshop	2 000		2 000					
	1.2 Activité : Renforcer les actions en faveur de prévention des conflits et de la consolidation de la paix, à travers l'opérationnalisation des cliniques juridiques	1.2.1. Appuyer l'opérationnalisation de la clinique juridique de Toliara 1.2.2. Mettre en place une clinique juridique dans le district de Betioky (tout en privilégiant les actions de communication relatives à la mission de la clinique juridique)						Juridiction / PNUD	TRAC1	PNUD	72600	Grants	10 000	10 000					
											72800	IT Equipments	4 000	4 000					
											72100	Serv Contract Comp	6 000	6 000					
	1.3 Activité : Renforcer les capacités des	1.3.1. Renforcer les capacités des OPJs dans l'application de la législation						DREDD/Jurid iction /BIANCO / PNUD	TRAC1	PNUD	75700	Training & Workshop	4 000	4 000					

	acteurs locaux en matière de gouvernance environnementale notamment dans la maîtrise des cadres juridiques	et de la réglementation en matière environnementale 1.3.2. Renforcer les capacités des élus et responsables locaux dans l'application de la législation et de la réglementation en matière environnementale						71300	National Consultant,	4 000	4 000					
								71600	Travel	2 000	2 000					
	1.4 Activité : soutenir les initiatives de lutte contre la corruption liée aux délits environnementaux	1.4.1. Appuyer les réseaux d'acteurs de la gouvernance environnementale 1.4.2. Appuyer la plateforme de la société civile dans le plaidoyer, l'interpellation et la veille environnementale				TRAC1	PNUD	72600	Grants	10 000	10 000					
	MONITORING					PNUD	TRAC1	PNUD	71600	Travel	2 000	2 000				
		Sub-Total for Output 1									52 000	47 000	5 000	0	0	0
Output 2 : Les acteurs des Régions d'intervention (CTD et STD) sont outillés pour la mise en œuvre de leur plan de développement, la réalisation des Objectifs de Développement Durable et l'offre de services de proximité en répondant aux priorités locales.	2.1 Activité : Appuyer l'élaboration et l'opérationnalisation : (i) des plans de développement et des schémas d'aménagement territoriaux et locaux (ii) des mécanismes de budgétisation et de mobilisation de ressources pour le développement territorial et local ainsi que (iii) d'un cadre de coordination des acteurs	2.1.1. Renforcer les capacités des responsables communaux dans l'utilisation d'outils de planification et de budgétisation 2.1.2. Renforcer les capacités des responsables communaux en matière de plaidoyer, de stratégie et de techniques de mobilisation de ressource 2.1.3. Mettre en place et dynamiser un cadre de coordination des acteurs au niveau territorial				Région/ / PNUD	TRAC1	PNUD	71300	National Consultant	7 000	7 000				
									75700	Training & Workshop	12 000	12 000				
									71600	Travel	8 000	8 000				
									74200	Audiovisual & Print	3 000	3 000				
Gender marker : 2	2.2 Activité : Renforcer les capacités en	2.2.1. Former les acteurs locaux (planification, de suivi évaluation des				Région/ PNUD	TRAC1	PNUD	71300	National Consultant,	5 000	5 000				

	matière de planification, de suivi évaluation des politiques publiques, de mobilisation de ressources, ainsi que de maîtrise d'ouvrage locale	politiques publiques, de mobilisation de ressources, ainsi que de maîtrise d'ouvrage locale) 2.2.2. Elaborer et diffuser des outils de suivi-évaluation des politiques publiques, de mobilisation de ressources et de maîtrise d'ouvrage locale						75700	Training & Workshop	6 000	6 000					
								71600	Travel	6 000	6 000					
								74200	Audiovisual & Print	3 000	3 000					
	2.3 Activité : Appuyer le développement et l'opérationnalisation (au niveau des communes, district et région) d'un dispositif d'appui conseil, d'un cadre intégré de gouvernance territoriale et locale (SLC, IGL, standard de services) et d'offres de services de proximité (Foncier, état-civil, fonction publique...)	2.3.1. Mettre en place un dispositif d'appui-conseil et développer des services de proximité (Foncier, état-civil, fonction publique...) : - Appuyer la mise en place d'un guichet unique foncier dans la commune rurale d'Antanimieva et de la commune de Betioky - Etat-civil : jugements supplétifs d'acte de naissance - Un guichet unique de fonction publique (un district d'intervention) 2.3.2. Mettre en place le cadre intégré de gouvernance territoriale et locale : SLC, IGL, Standard de service, dans les communes d'intervention				Région/DRID / PNUD	TRAC1	71300	National Consultant,	5 000	5 000					
								72100	Serv Contract Comp	10 000	10 000					
								72800	IT Equipments	8 000	8 000					
								71600	Travel	4 000	4 000					
								74200	Audiovisual & Print	3 000	3 000					
	MONITORING					PNUD	TRAC1	71600	Travel	2 000	2 000					
	Sub-Total for Output 2									82 000	82 000	0	0	0	0	0
	SOUS TOTAL PILIER 1									134 000	129 000	5 000	0	0	0	0
PILIER 2 : DYNAMISATION DU TISSU ECONOMIQUE ET AMELIORATION DE L'ACCES AUX MOYENS DE PRODUCTION																
Output 3 : Les infrastructures	3.1 Activité : Mettre en place des infrastructures	3.1.1. Mettre en place 2 infrastructures hydro-agricoles à Milenaka (Fond TFD)				DRTP/DRAE/ DREAH/DRP EB/ ... / PNUD	TFD		72100	Serv Contract Comp	80 000				80 000	

structurantes au niveau local sont développées et l'accès aux moyens, techniques et technologies innovantes de production facilitée pour permettre la relance des activités économiques et la création de chaîne de valeurs ajoutées. Gender marker : 2	hydro-agricole et des infrastructures d'eau à multi-usage	3.1.2. Réhabiliter 2 infrastructures hydro-agricoles à Manombo et à Antohabato/Ankazombalala : - Identification et étude sur terrain avec les STD et partenaires des travaux 3.1.3 Construire/réhabiliter des puits comme source d'eau à multi-usage : - Construction de 5 puits dans les Ecovillages (Ankazombalala, Befandrina, Antanimeva, Ankililoka, Analamisampy) (Fond TFD) - Réhabilitation de 10 puits dans éco villages 3.1.4 Mettre en place 2 unités de dessalinisation d'eau saumâtre pour usage multiple (dans la CR Manombo, Itampolo/Androka)						72100	(Travailleur CFW) Serv Contract Comp	50 000				50 000		
								72300	Materials&goods	40 000				40 000		
								72200	Equipments	27 000				27 000		
								71600	Travel	3 000				3 000		
	3.2 Activité : Faciliter l'accès à l'énergie renouvelable Livrabale: '- Accessibilité et disponibilité d'énergie renouvelable à usage domestique et productif ;	3.2.1 Mise en place d'unité de centrale solaire dans la CR Milenaka & CR Androka: - Etude de faisabilité au niveau des deux sites - Mise en place d'une unité de central solaire dans la CR Milenaka 3.2.3 Promouvoir/vulgariser : des kits solaires individuels pour 2000 ménages; des foyers améliorés (bois de chauffe, charbon, balle de riz, solaire,...): Acquisition de 2000 Kits solaires, 1500 Foyer améliorés, et de 500 foyers à balle de riz						72300	Materials&goods	80 000	80 000					
								AMP TRAC 1		72100	Serv Contract Comp	150 000	150 000			
								SDG Fund		72100	Serv Contract Comp	80 000				80 000
								TRAC 1		71600	Travel	10 000	10 000			
	3.3 Activité : Faciliter l'accès à un financement diversifié et	3.3.1. Développer des instruments et outils financiers adaptés aux acteurs économiques locaux, en concertation						DRIC/ Secteur Privé / PNUD	TRAC1		71300	National Consultant,	6 000	6 000		

	adapté aux besoins des acteurs économiques locaux	avec les IMF 3.3.2. Appuyer la mise en place et opérationnalisation des GVEC					TRAC		75700	Training & workshop	4 000	4 000					
	MONITORING						PNUD	TRAC1	71600	Travel	2 000	2 000					
	Sub-Total for Output 3										532 000	252 000	-	-	200 000	-	80 000
Output 4 : Les chaînes de valeurs vertes et bleues sont valorisées et les initiatives locales de transformation soutenues pour enclencher le processus d'industrialisation de l'économie au niveau local Gender marker : 2	4.1 Activité : Mettre à disposition des acteurs économiques locaux (PME/PMI, entreprises individuelles, coopératives) les informations sur les opportunités d'affaires pour l'investissement dans les chaînes de valeurs verte et bleue, et renforcer leurs capacités en entrepreneuriat, en production durable en vue de les professionnaliser	4.1.1 Recrutement de prestataire, consultant ou ONG pour la valorisation des chaînes de valeurs vertes et bleues et des initiatives locales de transformation pour enclencher le processus d'industrialisation de l'économie au niveau local 4.1.2 Amélioration du système d'information sur les opportunités économiques dans les chaînes de valeurs vertes et bleues par des outils d'informations adaptés à chaque niveau (selon les besoins) 4.1.3 Atelier d'information avec le prestataire/consultant, sur la mise à la disposition des acteurs économiques locaux des informations sur les opportunités d'affaires pour l'investissement dans les chaînes de valeurs verte et bleue 4.1.4 Formation des acteurs en vue de les professionnaliser dans leur domaine d'activité: structuration, formalisation, accès au marché 4.1.5 Structuration/mise en réseau des acteurs économiques locaux et la promotion et développement des chaînes de valeurs dans le secteur vert et bleu: visite					DRIC/ DRPEB / DREDD/ PNUD	TRAC1	71300	National Consultant,	5 000	5 000					
							DRIC/ Secteurs Privés / PNUD	TRAC1	75700	Training & workshop	5 000	5 000					

		échange, foire, ...etc. 4.1.6 Appui à la mise en place des structure qui est en reseau avec les acteurs économique face au besoin du marché: opérateurs, association, coopérative, groupement, fédération,														
	4.2 Activité : Promouvoir et développer les activités économiques de transformation et de valorisation durables et à forte valeur ajoutée dans le secteur vert et bleu	4.2.1 Identification des filières porteuses, des opportunités, les besoins, marché et des groupes cibles/bénéficiaires pour chaque secteur au niveau des sites d'intervention(Androka, Milenaka, Antanimeva, Manombo, Itampolo et Eco villages) 4.2.2 Renforcement des capacités des groupes cibles 4.2.3 Dotation des matériels et moyens pour la promotion des activités économiques à forte valeur ajoutée suivant les besoins identifiés 4.2.4 Suivi et Accompagnement des cibles/bénéficiaires dans la diversification de leur revenu afin de renforcer leur résilience				DRIC/ DRPEB / DREDD/ Secteurs Privés / ONG / PNUD	TRAC1	PNUD	72100	Serv Contract Comp	60 000	60 000				
							TRAC1	PNUD	72100	Materials&g oods	30 000	30 000				
							TRAC1	PNUD	71600	Travel	10 000	10 000				
	MONITORING					PNUD	TRAC1	PNUD	71600	Travel	2 000	2 000				
Sub-Total for Output 4											112 000	112 000	-	-	-	-

Output 5 : Les jeunes, femmes et Personnes Vivant avec un Handicapé entrepreneur s, les TPE et PME/I sont appuyés, leur productivité améliorée pour renforcer la compétitivité et densifier le tissu entrepreneurial. Gender Marker : 2	5.1 Activité : Appuyer techniquement et financièrement les entrepreneurs y compris les jeunes, femmes et PVH pour faciliter la transition de l'informel au formel	5.1.1. Identifier des incubateurs de projets et établir les conventions 5.1.2. Apporter des appuis/accompagnements techniques et financiers aux entrepreneurs jeunes, femmes et PVH (à travers les incubateurs) 5.1.3. Accompagner le processus de formalisation des TPE, SME/I, entrepreneurs des jeunes, femmes, PVH					DRIC/ Secteurs Privés / ONG/ PNUD	TRAC1	PNUD	72100	Serv Contract Comp	10 000	10 000						
									RFF		72600	Grants	25 000					25 000	
	5.2 Activité : Faciliter l'accès au financement, à la formation, aux technologie et technique de production modernes ainsi que l'accès aux informations et au marché pour les TPE, SME/I, entrepreneurs jeunes, femmes, PVH	5.2.1. Renforcer la capacité des TPE, SME/I, entrepreneurs jeunes, femmes, PVH 5.2.2. Doter de moyens de production/commercialisatio n modernes/innovants					DRIC/ Secteurs Privés / ONG/ PNUD	TRAC1	PNUD	72100	Serv Contract Comp	8 000	8 000						
									RFF		72600	Grants	47 000					47 000	
									TRAC1	PNUD	72300	Materials&g oods	10 000	10 000					
	MONITORING					PNUD	TRAC1	PNUD	71600	Travel	2 000	2 000							
	Sub-Total for Output 5											102 000	30 000	-	-	-	72 000	-	
	SOUS TOTAL PILIER 2											746 000	394 000	0	0	200 000	72 000	80 000	
	PILIER 3 : PRESERVATION DE LA BIODIVERSITE ET GESTION DURABLE DES RESSOURCES NATURELLES																		

Output 6 : Une gestion durable des paysages terrestres et aires protégées est renforcée pour constituer des outils d'émergence économique au niveau local Gender marker : 2	6.1 Activité : Mettre en œuvre des activités économiques alternatives à l'exploitation des ressources naturelles	6.1.1. Développer des AGR identifiées avec les communautés locales : agroforesterie, apiculture, production de charbon vert (valorisation des espèces envahissantes et des résidus agricoles), production de pots de pépinière biologique (alternative à l'utilisation des pots plastiques), élevage caprin, production de plantes médicinales, ...					DRAE/DRPE B/ DRIC/... / DREDD / PNUD /SAGE/Privé	GEF (APAA)	GEF	72100	Serv Contract Comp	100 000	16000	84 000						
	6.2 Activité : Appuyer le reboisement et la restauration des paysages	6.2.1. Appuyer la mise en œuvre du plan de reboisement régional A.A. (reboisement à vocation bois énergie : production de jeunes plants par les pépiniéristes locaux) '6.2.2. Appuyer la réalisation du reboisement à vocation médicinale auprès des communautés locales des APC (formation des pépiniéristes, productions de jeunes plants et reboisement et suivi). 6.2.3. Appuyer les 07 APC dans la restauration des "zones de restauration" (contribution à la réalisation des 1% de superficie reboisée / restaurée)					DREDD/ PNUD	GEF (APAA)	GEF	71300	Local consultant	10 000		10 000						
							DREDD/ PNUD	GEF (APAA)	PNUD	72100	Travel	7 000	7 000							
							DREDD/ PNUD / Privé	TRAC 1	PNUD	72100	Serv Contract Comp	14 297	14 297							
							DREDD/ PNUD /SAGE	GEF (APAA)	GEF	72100	Serv Contract Comp	38 703		38 703						
	6.3 Activité : Appuyer et renforcer la gestion des Aires Protégées communautaires	6.3.1. Appuyer la mise en œuvre des outils de gestion des 07 APC : Plan d'Aménagement et de Gestion (PAG) et Plan de Gestion Environnementale et de Gestion (PGESS) '6.3.2 Appuyer la mise en œuvre du PAG de l'AP PK32 Ranobe. '6.3.3. Appuyer l'opérationnalisation des structures de gestion /						DREDD/ PNUD /SAGE	GEF (APAA)	GEF	72100	Serv Contract Comp	48 450		48 450					
								DREDD/ PNUD SAGE	GEF (APAA)	GEF	71600	Travel	5 000		5 000					
								DREDD/ PNUD	TRAC 1	PNUD	71600	Travel	9 000	9 000						
								DREDD/ PNUD	TRAC 1	PNUD	74200	Audiovisual &Print	1 200	1 200						

		Comité de Gestion des 07 APC.				DREDD / PNUD / SAGE	GEF (APAA)	GEF	72100	Serv Contract Comp	21 350		21 350				
	6.4 Activité : Appuyer et promouvoir la mise en place des Eco-villages	6.4.1. Appuyer la finalisation du processus de création des 22 écovillages autour des 07 APC (espaces verts, agroforesterie, compostage, système d'irrigation goutte à goutte, formations, ..).				DREDD / PNUD / Privé	TFD	Fonds russe TFD	72100	Contractual Service	30 000				30 000		
						DREDD / PNUD / Privé	GEF (APAA)	GEF	72100	Contractual Service	17 000		17 000				
						DREDD / PNUD / Privé	GEF (APAA)	GEF	71600	Travel	13 000		13 000				
	MONITORING					PNUD	TRAC1	PNUD	71600	Travel	2 000	2 000					
	Sub-Total for Output 6										317 000	49 497	237 503	0	30 000	0	0
Output 7 : La lutte contre les menaces et pressions sur la biodiversité est renforcée afin de préserver le capital naturel au niveau local Gender marker : 2	7.1 : Activité : Appuyer et renforcer les actions sur la gestion des feux au niveau local	7.1.1. Appuyer les 07 APC dans la mise en œuvre de la stratégie régionale de lutte contre les feux (élaborée par l'OMC régional élargi).				DREDD / Prefecture/R égion/GN/ DRAE/ PNUD/ SAGE	GEF (APAA)	GEF	72100	Contractual Service	20 000		20 000				
	7.2 : Activité : Renforcer la gestion des menaces sur les espèces protégées (application locale des lois, conventions y.c. Dina)	7.2.1. Appuyer les structures de gestion des 07 APC dans la vulgarisation et l'application des réglementations et lois en vigueur : Codes des Aires Protégées (COAP), Dina, Arrêté Régional portant Réglementation de la filière Bois Energie (ARBE).				DREDD/ DRJus / PNUD/SAGE/ District	GEF (APAA)	GEF	72100	Contractual Service companies	30 000		30 000				
	7.3 : Activité : Promouvoir des activités socio-économiques pour faire face au flux de migration	7.3.1. Identifier et développer les AGR à développer dans les zones de départ à la migration intrarégionale vers les 07 APC.				DRAE/DRPE B/ DRIC/... / DREDD / PNUD	TRAC1	PNUD	72100	Contractual Service	0						
	7.4 : Activité : Promouvoir les outils de gestion des risques et des menaces sur la biodiversité	7.4.1. Assurer le suivi du projet pilote sur la mise en œuvre du protocole de partenariat d'application du Document d'Orientation et de Gestion des Menaces Environnementales (DOGME)				DREDD/ PEPBM/ PNUD	GEF (APAA)	GEF	71600	Travel	5 000		5 000				
						DREDD/ SAGE / PNUD	GEF (APAA)	GEF	72100	Contractual Service	8 000		8 000				

	(LEM-SMART, DOGME...)	7.4.2. Capitaliser les expériences de l'A.A. en matière de conception et d'opérationnalisation du document DOGME. 7.4.2. Appuyer la réalisation des patrouilles avec utilisation de l'outil LEM SMART dans les 07 APC ; Promotion dans les 07 APC.				DREDD/ SAGE / PNUD	GEF (APAA)	GEF	75700	Training & workshop	2 000		2 000				
	MONITORING					PNUD	TRAC1	PNUD	71600	Travel	2 000	2 000					
Sub-Total for Output 7											67 000	2 000	65 000	0	0	0	0
SOUS TOTAL PILIER 3											384 000	51 497	302 503	0	30 000	0	0
PILIER 4 : RENFORCEMENT DE LA RESILIENCE AUX RISQUES ET CATASTROPHES																	
Output 8 : Des initiatives pour faire face au Changement Climatique et aux RC sont promues au niveau local afin de renforcer la résilience des communautés. Gender marker : 2	8.1 Activité : : Renforcer les capacités des acteurs locaux en matière de changement climatique pour atténuer, pour faire face et pour s'adapter aux risques de catastrophes	8.1.1 Former les leaders locaux, les administrateurs locaux, les représentants des organismes professionnels et communautaires, et les ONG qui soutiennent le développement rural sur diverses thématiques de l'ACC: - Introduction à la science du CC - Impacts et effets du CC - Introduction à l'ACC - ACC: contexte politique international et national - Financement climatique - Technologies, pratiques et techniques : gestion d'eau et effluent, agriculture, élevage, santé, foresterie, pêche - Mise en œuvre d'un projet d'ACC intégrant plusieurs technologies d'adaptation - Accès à la finance climatique: MRV, genre - Simulation de demande de financement climatique				DREDD / DRTM / PNUD	GEF-PACAR C	GEF	75600	Training & Workshop	15 000			15 000			
									71600	Travel	5 000			5 000			

	8.2 Activité : Promouvoir et renforcer les actions, les technologies et les techniques de production adaptées, en faveur de l'atténuation et de l'adaptation au changement climatique afin d'améliorer la résilience des communautés	8.2.1. Identifier et développer un programme de formation pour des activités de gestion de l'eau et de la pêche et des activités agricoles « A » à mettre en place dans les CEP, en incluant les considérations liées au changement climatique 8.2.2. Former des animateurs de CEP issus des communes d'intervention (dont 40% de femmes) concernant les techniques agricoles, halieutiques et de gestion de l'eau résilientes au changement climatique 8.2.3. Mettre en place de 10 CEP dans les communes cibles (environ 5 CEP par commune en fonction de la taille de la commune et du nombre de Fokontany ciblés), incluant des CEP axées sur la pêche et l'aquaculture. Former progressivement 500 producteurs (dont 40% de femmes) sur l'approche CEP, en utilisant le programme de projet établi 8.2.4. Diffuser et mettre en œuvre les technologies et mesures identifiées dans l'activité au niveau des CEP				DRAE/DRPE B/ DRIC/... / DREDD / PNUD	GEF- PACAR C	GEF	75600	Training & Workshop	5 000			5 000			
									71600	Travel	3 500			3 500			
									72300	Materials&g oods	5 000			5 000			
									72200	Equipment & furnitures	5 000			5 000			
									74200	Audiovisual &Print	1 500			1 500			
	8.3 Activité : Appuyer la production, la diffusion et la valorisation des informations agrométéorologique et hydrologique pour renforcer la prise de décision au niveau local en matière	8.3.1. Concevoir et diffuser les Produits et Services Agrométéorologiques et hydrologiques en se basant sur l'analyse des besoins 8.3.2. Former les groupes cibles par les formateurs formés dans l'activité 8.3.3. Intégrer dans le programme des CEP un module de formation sur l'utilisation et l'application des produits et services agrométéorologiques pour les producteurs locaux				DRAE/DRPE B/ DRIC/... / DREDD / PNUD	GEF- PACAR C	GEF	72100	Serv Contract Comp	7 000			7 000			
									75600	Training & Workshop	3 000			3 000			

	d'activité de développement																
	8.4 Activité : Contribuer à la mise en œuvre des initiatives de Gestion des Risques et Catastrophes (GRC) au niveau local.	8.4.1 Contribuer à la mise en œuvre des priorités régionales définies avec BNGRC 8.4.2 Contribuer à la résilience communautaire face au RC				BNGRC / CPGU / PNUD	TRAC1	PNUD	72300	Materials&g oods	15 000	15 000					
						BNGRC / CPGU / PNUD	TRAC1	PNUD	72100	Serv Contract Comp	6 000	6 000					
						BNGRC / CPGU / PNUD	TRAC1	PNUD	75600	Training & Workshop	2 000	2 000					
						BNGRC / CPGU / PNUD	TRAC1	PNUD	71600	Travel	2 000	2 000					
	MONITORING					PNUD	TRAC1	PNUD		Travel	2 000	2 000					
Sub-Total for Output 8											77 000	27 000	0	50 000	0	0	0
SOUS TOTAL PILIER 4											77 000	27 000	0	50 000	0	0	0
GESTION DU PROJET																	
Le projet est bien géré	Service contract individuel					PNUD	TRAC1	PNUD	71400	Contrat de service individuel	130 000	130 000					
	Equipment et fournitures					PNUD	TRAC1	PNUD	72800	ICT équipement	30 000	30 000					
	Maintenance des équipements					PNUD	TRAC1	PNUD	73406	Maintenanc e of equipment	15 000	15 000					
	Carburant					PNUD	TRAC1	PNUD	72300	Carburant	20 000	20 000					
	Office supplies					PNUD	TRAC1	PNUD	72500	Office supplies	5 400	5 400					
	Comité de Pilotage, de projet					PNUD	TRAC1	PNUD	75600	Workshop	10 000	10 000					
	Audit					PNUD	TRAC1	PNUD	74100	Professiona l Services/au dit	8 000	8 000					

	Coûts transversaux (yc communication, genre, suivi-évaluation, salaires transversaux) et DPC					PNUD	TRAC1	PNUD			187 603	187 603					
SOUS TOTAL GESTION DE PROJET											406 003	406 003	0	0	0	0	0
BUDGET TOTAL DU PROJET											1 747 003	1 007 500	307 503	50 000	230 000	72 000	80 000

RECAPIPULATIF BUDGET 2022 :

	Année 1 (2022)	Répartition					
		TRAC 1 (PNUD)	Co-financement APAA	Co-financement PACARC	Co-financement TFD	Co-financement RFF	Co-financement SDG Fund
Pilier 1	134 000	129 000	5 000	0	0	0	0
Output 1	52 000	47 000	5 000	0	0	0	0
Output 2	82 000	82 000	0	0	0	0	0
Pilier 2	746 000	394 000	0	0	200 000	72 000	80 000
Output 3	532 000	252 000	0	0	200 000	0	80 000
Ouput 4	112 000	112 000	0	0	0	0	0
Output 5	102 000	30 000	0	0	0	72 000	0
Pilier 3	384 000	51 497	302 503	0	30 000	0	0
Output 6	317 000	49 497	237 503	0	30 000	0	0
Ouput 7	67 000	2 000	65 000	0	0	0	0
Pilier 4	77 000	27 000	0	50 000	0	0	0
Output 8	77 000	27 000	0	50 000	0	0	0
Gestion du projet	406 003	406 003	0	0	0	0	0
BUDGET TOTAL	1 747 003	1 007 500	307 503	50 000	230 000	72 000	80 000

II. GESTION DE LA MISE EN OEUVRE

Le Comité de Pilotage (CoPil) est l'organe de décision du Portefeuille 3. Il fournit aux projets un appui stratégique. Il approuve les documents de travail (plans, rapports...) du Portefeuille. Afin d'assurer la responsabilité ultime du PNUD pour les résultats du projet, les décisions du CoPil seront prises conformément aux normes qui garantiront la gestion des résultats du développement, le meilleur rapport qualité-prix, l'équité, l'intégrité, la transparence et une concurrence internationale efficace. Si un consensus n'est pas possible au sein du Conseil, la décision finale appartient au chef de projet du PNUD.

Le CoPil est co-présidé par le Secrétaire Général du Ministère de l'Intérieur et de la Décentralisation (ou son représentant) et le Représentant Résident Adjoint du PNUD (ou son représentant).

Le CoPil du portefeuille est composé des Secrétaires Généraux des Ministères clefs concernés, des Gouverneurs, des Partenaires clés et du PNUD.

Il est chargé de :

- Soutenir les projets pour les aspects stratégiques et donner des recommandations et des orientations politiques, y compris les objectifs et les priorités, jugés importants pour la mise en œuvre du portefeuille et des projets ;
- Garantir que les actions du portefeuille cadrent bien avec les prévisions et le document du portefeuille et répondent aux besoins des parties prenantes,
- Favoriser l'implication des parties prenantes,
- Faciliter et valider les changements pouvant s'opérer durant la mise en œuvre du projet,
- Assurer le suivi du portefeuille et participer au suivi-évaluation des projets.
- Mener des missions conjointes.

Le comité de projet est chargé de prendre des décisions de gestion technique pour un projet, en particulier lorsque le gestionnaire de projet exige des conseils. Le comité de projet joue un rôle essentiel dans le suivi et l'évaluation des projets en assurant la qualité de ces processus et produits, et en utilisant les évaluations pour l'amélioration du rendement, la responsabilisation et l'apprentissage. Il s'assure que les ressources requises soient engagées et arbitre tout conflit au sein du projet ou négocie une solution à tout problème avec des organismes externes. Sur la base du plan de travail annuel approuvé, le comité de projet peut également examiner et approuver les plans trimestriels (le cas échéant) et approuver tout écart essentiel par rapport aux plans initiaux.

Le comité de projet est co-présidé par le Gouverneur de la région Atsimo Andrefana (ou son représentant) et le Représentant Résident Adjoint du PNUD (ou son représentant).

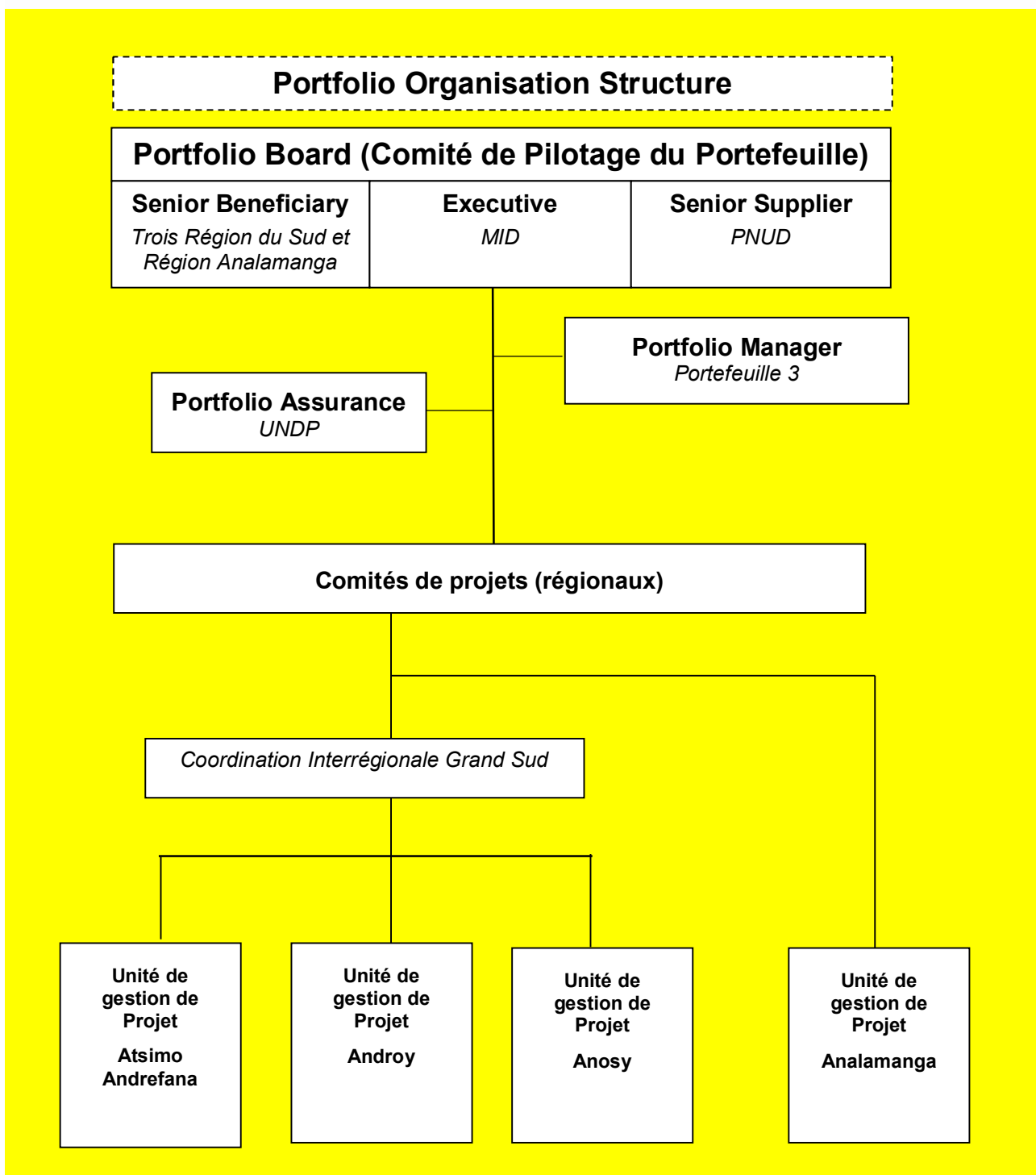
Le comité de projet est chargé de :

- Pré-valider et soumettre au comité de pilotage les planifications (PTA) et les documents techniques du projet ;
- Pré-valider et soumettre au comité de pilotage les révisions des plans de travail et du budget du projet en cours de mise en œuvre dans l'année ;
- Forger des liens entre le Projet et des acteurs gouvernementaux stratégiques compatibles avec les initiatives du projet ;
- Prendre part au processus de suivi et évaluation du projet ;
- Rendre compte auprès des institutions qu'ils représentent sur le progrès du projet et communiquer l'avis de ces institutions au Comité de projet ;
- Tenir des réunions régulières (au moins deux réunions par an) ;
- Superviser la qualité du projet et son orientation.

L'Unité de Gestion du projet (UGP) :

L'UGP assure la mise en œuvre du projet et la gestion efficace des ressources. Elle est composée d'un Chef de projet, d'un Spécialiste en Développement Communautaire, d'un Spécialiste en Environnement/Eau/Changement Climatique, d'un Spécialiste en Gouvernance locale, de deux Spécialistes en appui de proximité, d'un Assistant Administratif et Financier et de deux Chauffeurs.

L'UGP travaille en étroite collaboration avec le Directeur Régional du Projet (DRP) et son suppléant (DRPS) d'une part, et de l'équipe d'appui au PNUD d'autre part. Cette dernière est composée de l'équipe de coordination et d'appui interrégional Grand Sud (basée à Ambovombe), et de l'Unité de supervision, d'assurance qualité et d'appui technique (niveau central).



Le comité de projet Atsimo Andrefana

